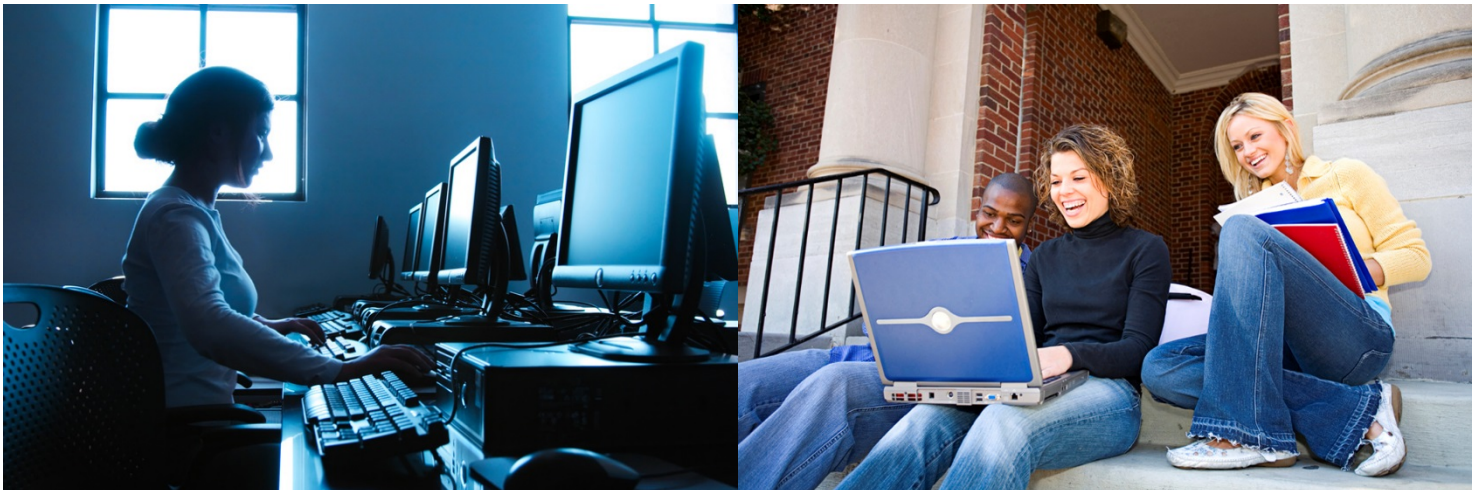




COMMENT FAIRE POUR... BIEN DÉMARRER UNE CLASSE VIRTUELLE



Introduction

La classe virtuelle est proche d'un environnement d'une classe en présentiel, à la différence près que les participants sont éclatés sur un large territoire, mais interagissent ensemble à distance, depuis une connexion Internet, en audio, clavardage (chat), vidéo et ont à disposition un tableau blanc qui héberge des contenus préparés à l'avance ou bien préparés pendant la session. Ils partagent donc un espace virtuel leur permettant de se parler, d'échanger, de travailler ensemble et de partager des contenus.

La classe virtuelle mise sur les interactions entre étudiants et avec l'enseignant comme méthode d'apprentissage.

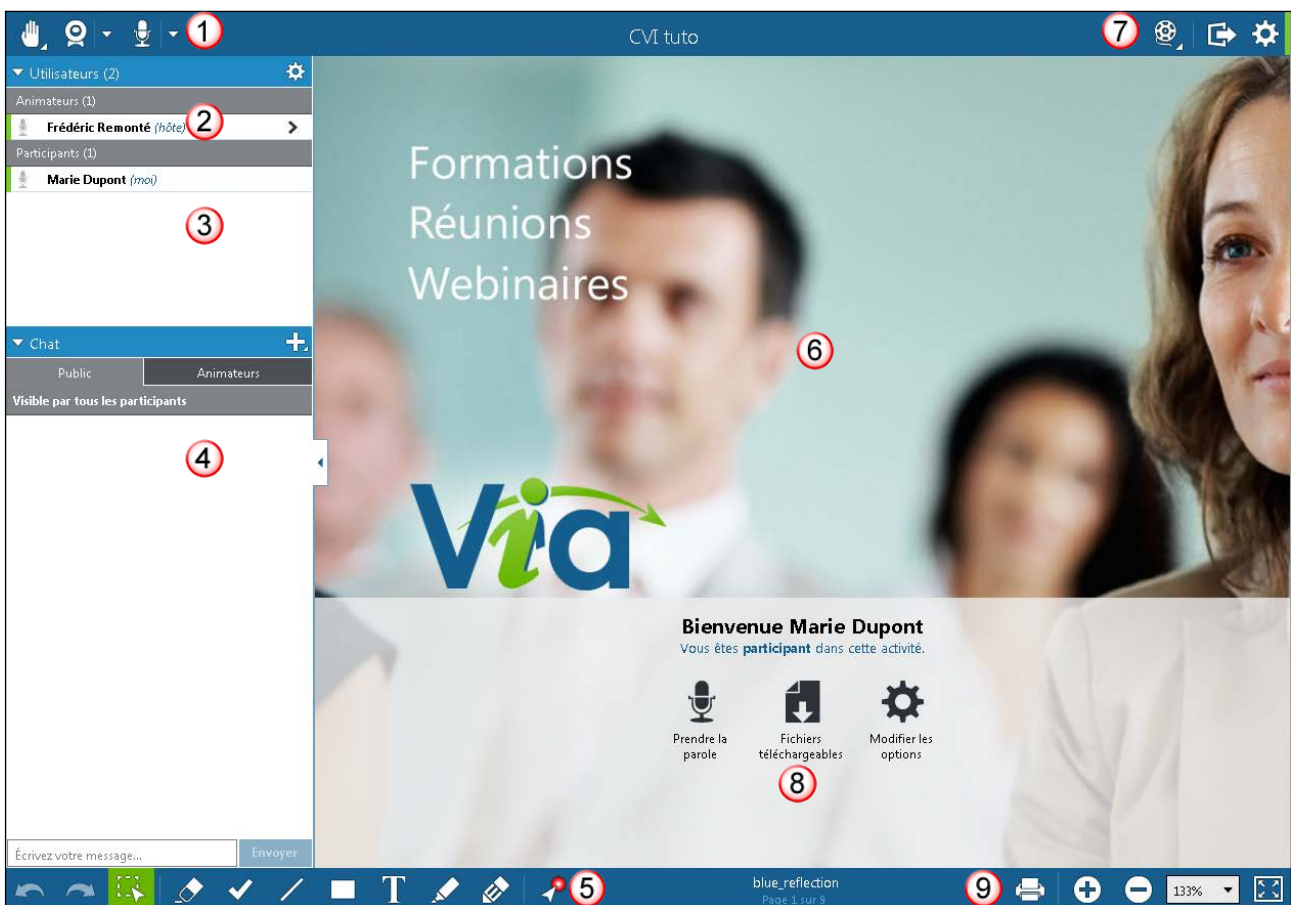
La classe virtuelle *Via e-Learning* est fonctionnelle exclusivement si l'environnement informatique répond à un minima d'exigences technologiques. Si vous ne disposez pas des équipements requis, vous ne serez peut-être pas en mesure de recevoir l'information à distance et d'utiliser pleinement les fonctionnalités de l'outil.

Vous devez obligatoirement avoir l'extension (plugin) *Adobe Flash Player 7.0*, ou une version supérieure, installée sur votre poste. Si vous êtes au travail, demandez au service technique de votre organisation d'en faire l'installation si les droits d'installation ne vous sont pas accordés. À la maison, il s'agit de le télécharger (gratuitement) depuis le Web à l'adresse : <http://www.adobe.com/>.

Il est essentiel de s'assurer du bon fonctionnement de l'extension *Adobe Flash Player* avant la tenue de votre première activité puisque *Via* repose sur cette technologie.

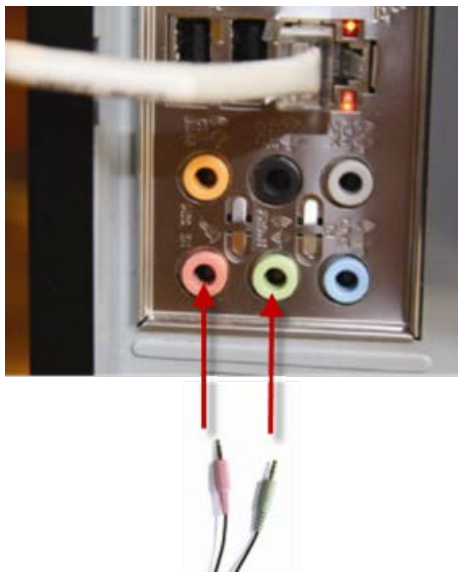
Afin de vous garantir la meilleure qualité possible dans votre session, nous vous rappelons quelques règles d'usage de fonctionnement qui faciliteront la communication pendant la session.

1. Interface de la classe virtuelle



- ① Cette section rassemble plusieurs de vos options personnelles, selon les droits qui vous sont accordés (lever la main, parler ou afficher votre webcam par exemple). Ces options peuvent être utilisées pour vous exprimer en direct pendant l'activité.
- ② Cette section contient les informations sur le ou les animateurs de la session. De plus, cette zone peut afficher la vidéo en temps réel des animateurs actifs (caméra).
- ③ Cette section contient la liste des participants actuellement connectés à l'activité.
- ④ L'espace « Clavardage » ou « chat » vous permet d'envoyer et de recevoir des messages d'autres utilisateurs. Par défaut, vous aurez un onglet public, un pour les animateurs, et un onglet apparaît pour chaque conversation en privé.
- ⑤ Ensemble des outils disponibles pour annoter sur le document affiché, si l'enseignant vous en donne le droit
- ⑥ Cette zone est réservée à l'affichage des documents, des tableaux blancs, des quiz et du partage d'applications de la session.
- ⑦ Cette zone permet de savoir si la session est enregistrée ou pas, de quitter le cours ou d'accéder à des paramètres de réglages supplémentaires.
- ⑧ Ces 3 boutons apparaissent par défaut au démarrage du cours. Il s'agit de raccourcis sur l'utilisation du micro, sur le téléchargement des documents du cours et sur les paramètres supplémentaires de réglage.
- ⑨ Cette zone permet d'imprimer le contenu actif à l'écran, ajuster la taille de l'image centrale ou encore vous mettre en plein écran.

2. Utilisation d'un casque et d'un micro



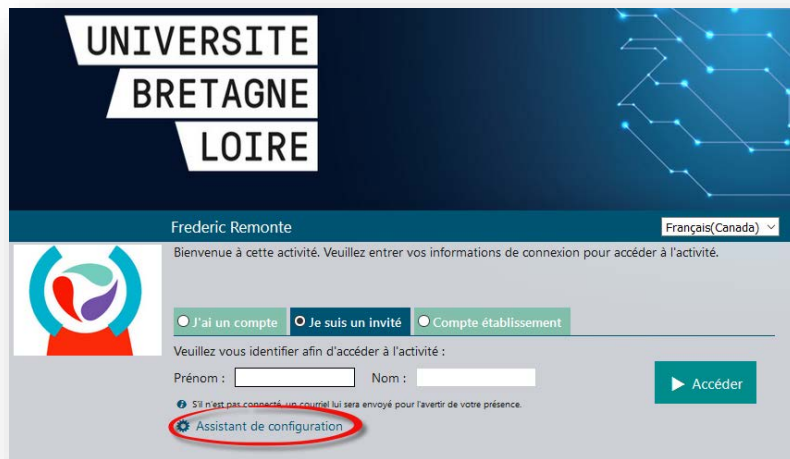
Dans certaines classes virtuelles, l'animateur vous donnera la possibilité de prendre la parole. Pour cela, il vous faudra un microphone et un casque, idéalement en usb.

Toutefois, si vous travaillez sur un ordinateur portable, vous pouvez utiliser le micro intégré et un simple casque, mais votre voix sera moins nette qu'avec un micro-casque.



3. Assistant de configuration

Pensez à faire votre assistant de configuration pour vous assurer que votre matériel est prêt pour la session (le lien est dans l'invitation que vous avez peut-être reçue). Vous pouvez depuis la page de connexion à VIA refaire ce test.



Les trois premières étapes sont automatiques, sauf si vous rencontrez un problème, l'assistant vous amène directement à l'étape 4 après avoir cliqué sur le bouton « continuer » voir les étapes en image ci-après. Etape du test de configuration

A l'étape 3, il faut sélectionner le bon micro (quand vous parlez, de petites barres vertes doivent bouger - voir Fig. 3), régler le volume et tester en s'enregistrant et en s'écoutant. A chaque étape, cliquez sur le bouton « Continuer ».

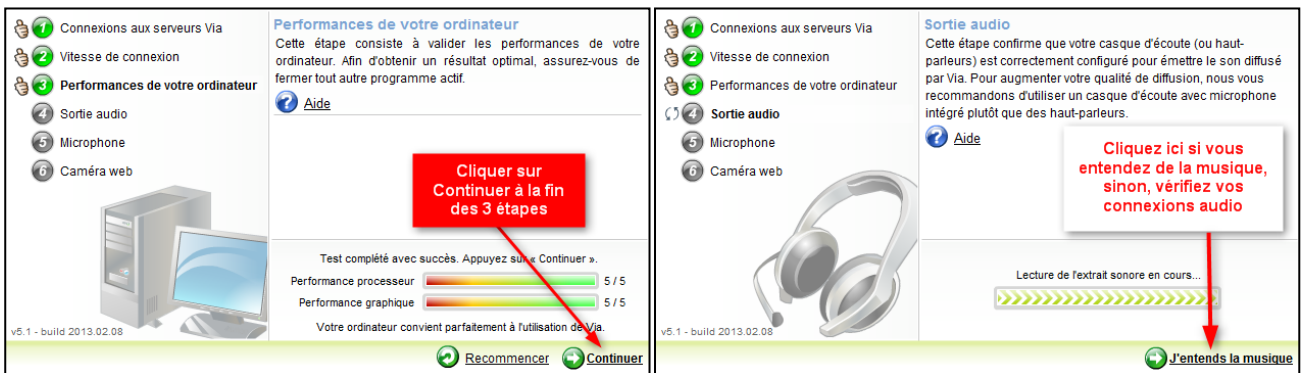


Figure 4 : Passez les 3 premières étapes

Figure 4 : Vous entendez-vous ?

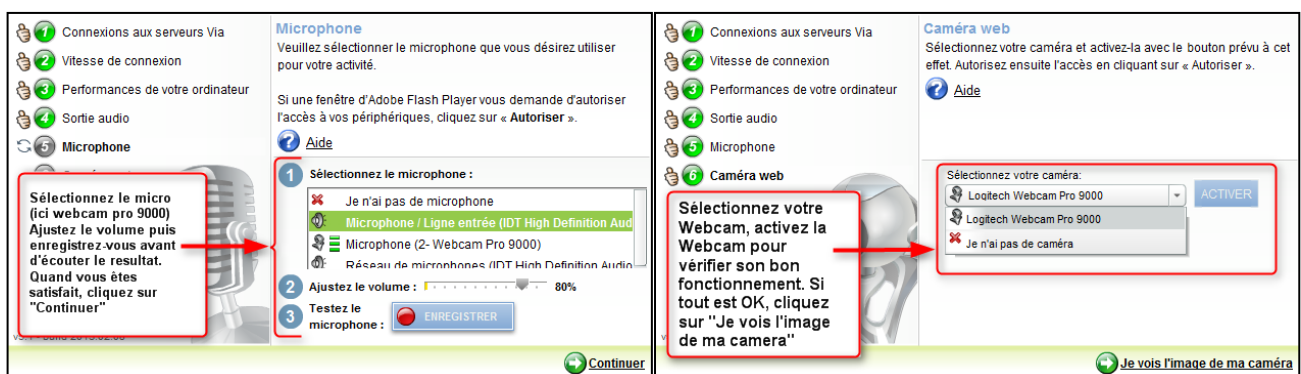
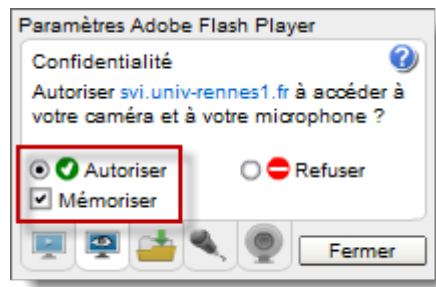


Figure 4 : Choisissez le bon micro

Figure 4 : Sélectionnez la Webcam

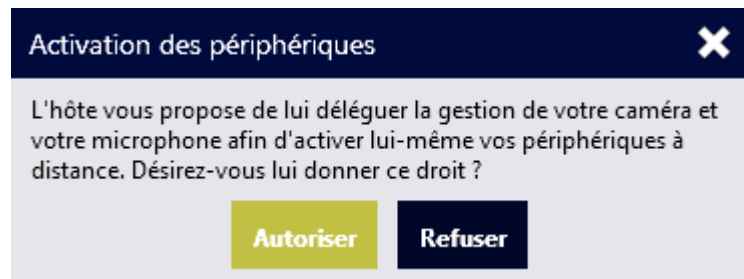
Ce réglage peut d'effectuer dans la session directement à partir du bouton « micro » (flèche noire)
 Notez qu'une fenêtre d'autorisation de communication de VIA avec flash peut apparaître, acceptez, mémorisez et validez.



Si vous suivez chaque étape, vous ne devriez connaître aucun problème de son pendant la session.

Notez qu'au démarrage de la session, ce message peut apparaître :

Si vous acceptez l'activation automatique, l'animateur pourra activer lui-même votre micro et votre webcam.



4. La prise de parole

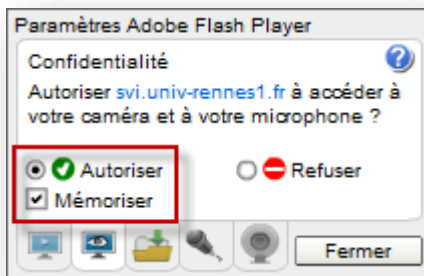


Les options personnelles dans la barre latérale gauche de l'interface de cours vous permettent d'interagir avec l'ensemble du groupe :

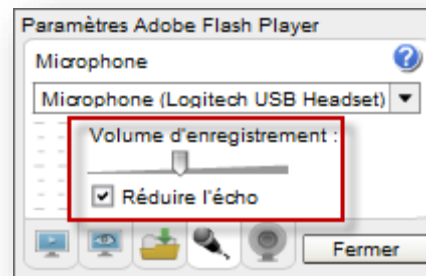
	Si vous souhaitez poser une question, cliquez sur ce bouton (1 fois). Cliquez à nouveau pour la baisser. Le triangle vous propose d'autres états.
	Cliquez sur ce bouton pour activer votre webcam (1 fois). Cliquez à nouveau pour l'éteindre (sauf si vous avez accepté l'activation automatique).
	Cliquez sur ce bouton pour activer votre micro pour parler (1 fois). Cliquez à nouveau pour l'éteindre (sauf si vous avez accepté l'activation automatique).

Nb : le triangle blanc à côté des icônes de caméra et micro vous donne accès à des options qui permettent de changer le micro ou la caméra par défaut directement sans refaire le test de configuration et de régler le volume du micro.

Nous vous rappelons que lorsque vous activez le micro pour parler, si une fenêtre d'autorisation apparaît :



1- Autoriser et mémoriser l'autorisation



2- Vérifier que le bon micro est sélectionné, régler le volume qui doit rester sous la limite du rouge quand vous parlez

Quand vous avez terminé de poser votre question, coupez votre micro et baissez votre main en cliquant à nouveau sur les icônes correspondantes.